

Medeniyetlerin beşiği

Bafra-Kızılırmak

**Münever Uğurlu- Bafra Kızılırmak
Rotary Kulübü Geçmiş Dönem Başkanı**

Karadeniz'e 20 km. uzaklıkta, denizden yüksekliği 20 m olan ve Kızılırmak'ın biriktirdiği birikinti ovası üzerinde kurulmuş; bir ilçemizdir. İlçe doğusunda ve kuzeyinde Karadeniz, batısında Alaçam, güneyinde Kavak ilçeleriyle çevrilmiştir. Yüz ölçümü 175.000 hektar. Samsun'a uzaklığı 51 km. dir. Kızılırmak deltasını kaplayan Bafra ovası güneyde dağlarla çevrilidir.

Bunlardan en yüksek 1224 m ile Nebyan dağıdır. Bu dağlar Canik Dağlarının uzantılarıdır. Bafra'nın en büyük, Türkiye'nin ise en uzun akarsuyu Kızılırmak bu dağları derin bir vadi ile geçerek ovaya ulaşır. Bafra ovası tamamen Kızılırmak tarafından oluşturulmuştur. Irmağın denize yakın kısımlarında birçok göl oluşturmuştur.

Kızılırmak'ın uzunluğu 1151 km'dir. Sivas'taki Kızıl Dağ'dan doğar, Orta Anadolu'da geniş bir yay çizerek Bafra'dan denize dökülür. En çok Nisan ve Temmuz dönemlerinde su taşır. Kızılırmak'ın denize döküldüğü yerde oluşmuş göller, ırmağın her iki yakasında da yer alır. Batıdaki göl Karaboğaz, Doğudaki ise balık gölleridir.

Doğu yakada yer alan göllerin başlıcaları şunlardır; Dutdibi, Liman, Hayırlı, Çernek, Uzungöl, Tombul göl, İnce göl. Göllerin çevresi sazlık ve bataklıktır. Ancak, ormanlık alanlarda göze çarpar.

BAFRA'NIN TARİHİ

Bafra'nın tarihi M.Ö. 5000 yıllarına kadar uzanmaktadır. Bafra adının; Kızılıрмаğın denize açıldığı yerde (M.Ö. 521 yıllarında Fenikeliler zamanında) ticaret gemilerini yanaştığı koylara kurulan, ticaret evlerine, Bafira denilmesinden geldiği sanılmaktadır.

Bazı kaynaklarda BAFİROS'dan söz edilir. Büyük bir ihtimale Venedikliler, Cenevizliler, ve Rumların bu ismi kullandığı tahmin edilmektedir. Bilhassa Rumların sonu (OS)la biten isimleri nazar-ı dikkate alınırsa bu biraz daha gerçeklik kazanabilir. Fakat Bafra'nın gerçek ismi olması şüphelidir. Çünkü adı geçen toplulukların, her gittikleri yere, asıllarına ilaveten kendilerinin de bir isim koyma adetleri vardır. Dolayısıyla Bafra'nın asıl isminin yanısıra BAFİROS'un da takma ad olarak kullanıldığı ihtimali ortaya çıkmaktadır. Bir diğer kaynak da Bafra'nın BAF-RAH kelimesinden doğduğunu yazmaktadır. Baf-Rah Farsça'da (yol almak) manasına gelmektedir. Söz konusu kelime de yer alan sondaki (-h) harfi, halk arasında konuşula konuşula zamanla düşmüş ve böylece Bafra ismi ortaya çıkmıştır. En kuvvetli ihtimal, ilçe isminin "BAVRA"dan gelmiş olduğudur. Zaten birçok eski kaynağa direkt bu şekilde kullanılmalar olmuştur. Diğer taraftan Osmanlı Edebiyatında Avşar'a Afşar, Kevgir'e kefgir, Vişne'ye Fişne denilmesi gibi, "Bavra" kelimesindeki (V) harfi de zamanla, dilde (F)'ye dönüşmüş, böylece (BAFRA) ismi ortaya çıkmıştır.

BAFRA SELE-SEPET ŞENLİKLERİ

Bilindiği gibi Mübarek Ramazan ayının hayatımız üzerinde çok önemli tesirleri vardır. İnsanlarımız arasında dostluk, kardeşlik duyguları artar. Kalpleri, tarifi kolay olmayan huzur doldurur. Muhtaçlara yardım etmek için adeta yarışılır. Herkes evindeki iki lokmayı paylaşmaya çalışır.

Ramazan ayının Bafra insanı ve Bafralı çocuklar açısından çok ayrı bir anlamı vardır. Çocuklar, Ramazanın onbeşinci gecesini ipe çekerler. Ramazan ayının 14'ünü 15'ine bağlayan gece Bafra'mızda şenlikler yapılır.

Buna "Sele-Sepet Şenlikleri" denir. Hatta bu gece yıllardır sele-sepet gecesi olarak bilinmektedir. Sele-sepet gecesi büyüklerle küçük-

**Kızılırmak
üzerinde
karşından karşıya
geçiş 1937'den
önce 650m
uzunluğundaki
ahşap bir köprü
ile sağlanıyordu.**





lerin daha çok kaynaştığı, çocukların sevindirildiği, onlara izzeti ikramda bulunulduğu gecedir. Herkes çocuğuna halk arasında "sele-sepet" denilen fenerler alır. Daha sonra gelecek küçük misafirler için şeker, bozuk paralar veya meyve bulundurulur. Sele-sepet gecesi şenliklerle başlar.

Vakit iftarın peşinden gelen zaman parçasıdır. Çocuklar gruplar halinde kümelenir. Küçükten büyüğe doğru boy sırasına geçerler. En önde genellikle iki yaşlarında çocuklar bulunur. Bir anda ilçenin bütün cadde ve sokakları bu küçüklerin, ellerindeki fenerlerin ışığıyla aydınlanır;

**Mahallede şenlik var,
Bize geldi etraf dar,
Sele-sepetleri alın,
Çıkın yola ey çocuklar.**

Böylece henüz gruplara katılmamış evlerdeki son çocuklar da çağrılır. Sonra şu mani söylenir;

**Haydi hep gezelim,
Şekerleri süzelim,
Bu gece sele-sepet,
Eğlenelim, gülelim.**

Ve belirli bir düzen içinde evleri gezmeye başlarlar, ilk durak da şu maniler söylenir;

**Sele-sepet top kandil,
Aç kapıyı ben geldim,
Ay da yıl da bir kere,
Kapınıza ben geldim...
On bir ayın sultanı,
Geçiyor Ramazan ayı,
Açın kapınızı bize,
Amca, hala, teyze, dayı...**

Kapı açılır. Evin hanımı ve beyi birlikte çocuklara sırayla ikramda bulunur. Öğüt verici güzel sözler söylerler. Bazı hane sakinleri kapılarını mahsustan açmazlar. Sabırsızlanan küçükler, onlar için ayrı mani söylerler;

**Açın kapınızı bize,
Uğur gelir evinize,
Eğer bahşiş verirsiniz,
Bolluk getiririz size...**

Gecikerek açılan kapıdan gülümseyen yüzler çıkar. Oyunları tutmuştur. Ve kendileri için özel mani söylemişlerdir. Karşılığında hepsine teker teker bozuk para verirler. Bu arada çocuklardan birinin sele-sepeti yanar. Başlar ağlamaya. Bunu gören babası hemen yenisini alır, çocuk da memnuniyetini hemen dile getirir;

**Sele-sepetim yandı,
Şekeri içinde kaldı,
Üzüntümü gören babam,
Bana yenisini aldı.**



Sele-sepet gecesi büyüklerle küçüklerin daha çok kaynaştığı, çocukların sevindirildiği, onlara izzeti ikramda bulunulduğu gecedir.

*Ev ziyaretleri mani ile devam eder
Ey evin sakinleri,
Verin bize telkinleri,
Sele-sepet geçiyor,
İkram edin şekerleri.*

Her gidilen evden muhakkak bir ikramda bulunulur. Alınan şeker, para vb. hediyeler ellerdeki sele-sepetin içine konulur. Artık teravih vakti yaklaşmıştır. Son olarak şu mani söylenir;

*Büyükleri sayalım,
Küçükleri sevelim,
Ramazan ayı geçiyor,
Kıymetini bilelim.*

Ve böylece sele-sepet şenlikleri sona erer.

TARİHİ VE TURİSTİK MEKANLAR:

Ali Kale turistik Tesisleri:

Bafra Belediyesi Ali Kale Turistik Tesisleri Yaz sezonunda ziyaretçilerine farklı alternatifler sunuyor. Tesisler bünyesinde Moteller, Oteller, Bafra'nın ünlü Pidesinin her çeşidi ve Lahmacun çeşitlerinin bulunduğu ayrıca Kahvaltı hizmeti veren Restorantı, Çay ocağı gezinti alanlar ve havuzu bulunmaktadır.

Alibey Çeşmesi:

Bafra'nın en eski çeşmesidir. Cumhuriyet Meydanında Kaymakamlık binasına ait bahçenin bitişiğindedir. Sütun başları motiflerle süslü olup, Gotik tarzını andırmaktadır. Rumi 1167 (Milad, 1751)' de yapılmıştır.

Asar Kalesi:

Asar Kalesinin M. Ö. 1. bin yılından sonra yapı-



Büyük Camii

dığı tahmin edilmektedir. Ayrıca kale ile bağlantılı bugüne kadar ayakta kalabilen gözetleme kuleleri dikkat çeken yerlerdir.

Büyük Camii (Cami-i Kebir):

İlçenin en eski tarihi eserlerindedir. Evliya Çelebi'nin 300 yıl önceleri yazdığı meşhur SEYAHAT-NAME'inde bahsettiği iki Cami den birisidir. Önceleri zamanında Bafra Beyi, İsfendiyaçoğulları'na mensup EMİR-MİRZA tarafından, merkez de toplanan halkın ibadetini ifa edebilmesi için ahşap olarak yaptırılmıştır. Bugünkü caminin ise, üzerindeki kitabede Rumi 1086 yılında (Miladi 1670) Köprülü Mehmet Paşa'nın kızı Ayşe Hatun tarafından yaptırıldığı ifade edilmektedir.

Çetinkaya Köprüsü:

Cumhuriyetimizin ilk ve büyük eserlerinden başlıcasıdır. Kızılırmak üzerinde karşıdan karşıya geçiş 1937' den önceki devirlerde 650m uzunluğundaki ahşap bir köprü ile sağlanıyordu. 1937 yılı Kasım ayının 4.günü köprü hizmete açıldı. Nafia (Ulaştırma) bakanına izafeten Ali Çetinkaya köprüsü oldu. Köprü 7 Kemerli 250 m uzunluğundadır.

İkiztepe Kazıları

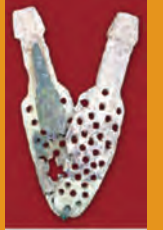


Orta Karadeniz bölgesinde yapılan arkeolojik kazılar, buralarda M.Ö. 3000, 2000 ve 1000 yıllarında bir hayli sık yerleşmelerin varlığını göstermiş ve bu bölgenin Orta Anadolu ile yalnız Eski Tunç çağında değil, aynı zamanda Hitit, özellikle Eski Hitit devrindeki ilişkileriyle ilgili de şahitlik eden belgeler bulunmuştur. Etiler (Hititler) Anadolu'ya gelip, Kızılıрмаğın geniş kıvrımı içine yerleştikten sonra, Hattuşaş'ı (BoğazKöy) kendilerine başkent yapmışlardır. Daha Sonra Yerleştikleri yerlerde büyük medeniyetler kuran Hititler bu merkezleri birbirine bağlamak için büyük ve düzgün yollar ile üzerine birtakım kaleler, istihkamlar inşa etmişlerdir. Bu yolların en büyüğü Orta Anadolu'yu Samsun'a bağlayan yoldur. Bunun en açık delili söz konusu vadinin her iki yakasında belirli uzaklıklarla sıralanan hüyük veya yamaç



yerleşmelerdir. Prof.Dr. Uluğ Bahadır Alkım başkanlığında 1971-1975 arası toprak üstü kazı çalışmaları Bafra'da yapılmaya başlandı.

Zalpa kentinin bulunduğu tahmin edilen Bafra'ya 7 km uzaklıktaki İkiztepe köyüne 1974 yılında kazı çalışmaları başlatıldı. Bu kazı çalışmaları sırasında 1980 yılında Prof.Dr. Uluğ Beyi kaybettik ve başkanlığa Prof. Dr. Önder Bilgi getirildi. Bu güne kadar sürdürülen kazı çalışmalarında 8.000 dolayında tarihi kalıntı ortaya çıkartılmıştır. Bunlar arasında Dramos mezar, dönemin modern silah ve tekstil atölyeleri ile mezarlıklar bulundu. Ayrıca beyin ameliyatı yapıldığına dair kafatası izleri bulunması buranın çok gelişmiş bir medeniyet köşesi olduğunu işaret etmektedir.



Bafra Pidesi, Nokulu ve Lokumu



Asar Kalesi

Deniz Feneri:

Bugünkü deniz fenerin yerini Bir Fransız, bir Macar ve Alemdar Zadelere Kancioğlu Recep (Özkan)' dan müteşekkil heyet başkanlığında bir grup belirlemiştir. Çalışmalara 1922 yılında başlayıp 1923 yılının Nisan ayında bitmiştir.

Balık Gölleri:

Türkiye'nin en nefis sazan balıklarının çıktığı göllerdir. Kızılırmak deltası üzerinde yer alan göller 33 parçadan oluşur. Özellikle Yeşilyazı, Koşuköyü, Emenli, Harız ve 19 Mayıs' a bağlı Yörükler beldesi içinde yer alan Balık gölleri yaklaşık 980 hektarlık bir alanı kaplar. Uzungöl, Ulu-göl, Tatlıgöl, Kıcıgöl, Ayangöl, Cernekgölü, Limongölü, Sülüklügöl, Kahırlıgöl, Bataklıgöl, Karaboğazgölü başlıca isim yapmış olanlarıdır.

Beylik Köy Hüyüğü:

Tepecik köyü sınırları içinde yer alan bir yerleşme merkezidir. Eteğinde bir pınar bulunmaktadır. M.Ö 3.000, 2.000 ve 1.000 yıllarına ait eserlerin yanı sıra Friglere ait boyalı çanak - çömlek parçaları bulunur.

Şifa Hamamı

Şifa Hamamı (Eski Hamam) Üç yüzyıl kadar önce yapılmıştır. Kubbelidir. Çok tipik bir yapısı vardır. Yukarıdan bakıldığında, güneş ışığının girmesi için yapılan gözler, tıpkı Ay yüzeyini kaplayan kraterlerin görünümünü andırır. Pek geniş olmamakla beraber zamanın en büyük hamamlarından birisidir.

Kuş Cenneti:

Kızılırmak Deltasının bir başka ifadesidir. Ülkemizin , Karadeniz sahilinde tabii özelliklerini koruyabilmiş en büyük, güzel ve özel sulak alanıdır. Türkiye' de 420 kuş türü bulunmaktadır. Bunların 316 türü Bafra' da barınmakta veya konaklamaktadır. Bölgede üreyen kuş türleri ise 140'tır. Sulak alanda kış boyunca her yıl en az 100.000 su kuşunun barındığı sanılmaktadır.



Kuş Cenneti



Bafra Pidesi

Önce hamur yoğrulur. Mayalanmaya bırakılır. Kıyma, soğan, karabiber, maydanoz ve pul biberden oluşan harç karıştırılarak kavrulur. Mayalı hamur 45-50 cm uzunluğunda ve 10 cm genişliğinde açılır. İçine hazırlanmış iç malzemesi (kavrulmuş), ılık olarak konulur.

Fırında nar gibi kızarana kadar bekletilir. Sonra çıkarılır. Uzunlamasına bıçakla ortasından çizik çekilir. Arasına ince ince tereyağı tabakası serpiştirilir. Tekrar üstüne tereyağı sürülüp, ince dilimlerde halinde servise sunulur.

Bafra Pidesinin pastırmalı, peynirli, sucuklu, karışık çeşitleri de vardır. Ancak bu sayılanların hamuru 30-35 cm. genişliğinde ve yuvarlakça açılır. İçine birkaç parça tereyağı konulup, fırına sürülür. Hafif pişirince çeşidine göre malzeme üzerine serpiştirilir. Ve yumurta kırılır. Nar gibi kızarıncaya servisi yapılır. Pidenin yanında içecek olarak özellikle çay veya ayran içilir.



Nokul:

Bafra'ya has bir hamur-işi yiyecek türüdür. Yapılışı şöyledir; 2 ekmeçlik hamur, 2 su bardağı zeytinyağı, 1 su bardağı yoğurt, 1 yumurta ve 1 kabartma tozu, küçük hamur leğeninde yeterli miktarda unla güzelce yoğrulur. Ve bir saat dinlendirilir. Sonra

özellikle mısır nişastası serpilerek sofraya büyüklüğünde yufkalar açılır. 1. kat yufka ile 2. kat yufka arasına 2 kaşık zeytinyağı sürülür.

Üzüm, ceviz içi ve şekerden oluşan iç malzemesi de iki yufka arasına konulur. Ve yufkalar birleştirilip, katlanır. Rulo haline getirilir. Ortalama 5-6 cm. uzunluğunda kesilip, tepsiye özenle sıralanır. Üzerine yumurta sarısı sürülür. Fırında güzelce kızartılır. Özellikle çay ile, olmazsa soğuk içeceklerle servisi yapılır. Nokul, Bafra insanının, dini bayramlarda misafirlerine ikram ettiği özel bir yiyecektir.



Kaymaklı Lokum:

Bafra'ya özel bir şekerleme çeşididir. En önemli özelliği, manda (halk arasındaki tabirler kömü) kaymağından yapılmasıdır. Taze kaymaktan yapıldığı için bu üretim şekli ve lezzetiyle Türkiye ve Dünya'da tektir. Yiyenin vazgeçemeyeceği bir lokum türüdür. Yapılış şekli: mısır nişastası,

şeker, su, limon tuzu belirli ölçülerde karıştırılır. Kısık ateşte yavaş yavaş kaynatılıp koyulaştıktan sonra etrafı çevrili bir tablaya dökülür, bir gece dinlendirilir. Ertesi günü lokum hamuru bir oklava ile bir santim kalınlığında açılır. Pide hamuru büyüklüğünde yanları kesilir. İçine manda kaymağı ve konulur ve ağız büzülerek kapatılır, sonra şeker pudrası üzerinde yuvarlatılır. Düzgün sıralar halinde kutuya konulur. Makas veya bıçakla kesilerek afiyetle yenir.